

半導体ガスセンサー 吹きかけ式

BS-ALC-DM177 (ver.2)

取扱説明書



この度はアルコールチェッカーBS-ALC-DM177をお買い上げいただき誠にありがとうございます。安全にご使用して頂くために、必ず取扱い説明書全体をお読みください。

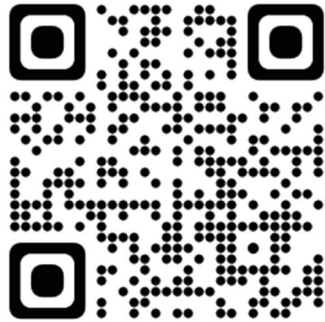
ご注意

- ① 正確に測定するため、飲食後はうがいをし、20分以上経過してから測定を行ってください。
- ② アルコール除菌剤等をデバイス付近に散布した場合、アルコールを検出することがございます。よく換気の上測定を行ってください。

ユーザ登録のお願い

フォームから登録

- ①以下のQRコードまたはURLから「ビットストロング ユーザ登録」ページを開きます。



<https://www.bitstrong.co.jp/store/user-security/>

- ②ユーザ登録フォームに製品型番(BS-ALC-DM177)、お名前等の情報を入力します。※シリアル番号欄には「なし」と入力してください。
- ③情報の入力が完了したらページ下部の「送信」ボタンをクリックし、ユーザ登録を完了します。

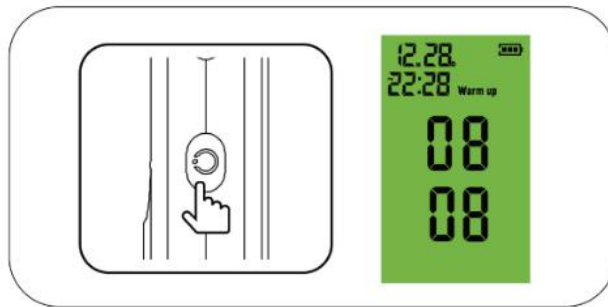
e-mailから登録

- ①上記QRコードまたはURLから「ビットストロング ユーザ登録」ページを開きます。
- ②ページ下部の「ビットストロングユーザ登録Form」をダウンロードし、必要情報を記入します。
- ③記入が完了したら、partner@bitstrong.co.jp 宛てに資料を送信し、ユーザ登録申請を行います。

※やむを得ずFAX送信をご希望の場合、上記ユーザ登録Formを
FAX: [03-3868-5616](tel:03-3868-5616) 宛てへ送信お願い致します。

電源ON/センサーの予熱

- ①電源ボタンを押すとデバイスの画面が点灯し、電源がオンになります。
- ②電源がオンになると「Warm up」という文字が画面に表示され、10から00までのカウントダウンが始まるので00になるまで待機します。
- ③カウントダウンが00になるとセンサーの予熱が完了し、ビーブ音が鳴ります。



※初めてデバイスをパッケージから取り出す際や長期間使用しなかった場合、数回ウォームアップを行ってください。また下記「日時の設定」から測定日時の調整を行ってください。

日時の設定

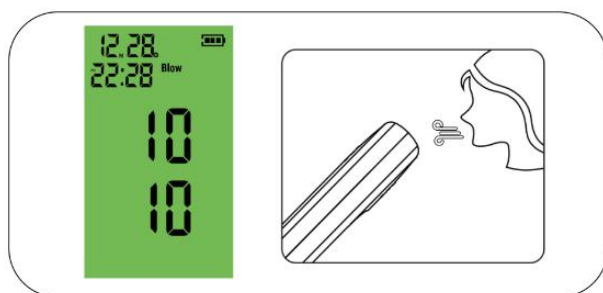
- ①電源がオンの状態で電源ボタンを2回押すと測定日時設定モードに切り替わり、画面左上の月(M)の表示が点滅します。
- ②上ボタンまたは下ボタンで月の数値変更を行うことができます。
- ③電源ボタンを押すと、押した回数によって日(D)、時、分の数値がそれぞれ点滅するので、月の設定と同様に数値を調整します。
- ④分の数値が点滅した状態で、もう一度電源ボタンを押すと日時設定モードを終了します。



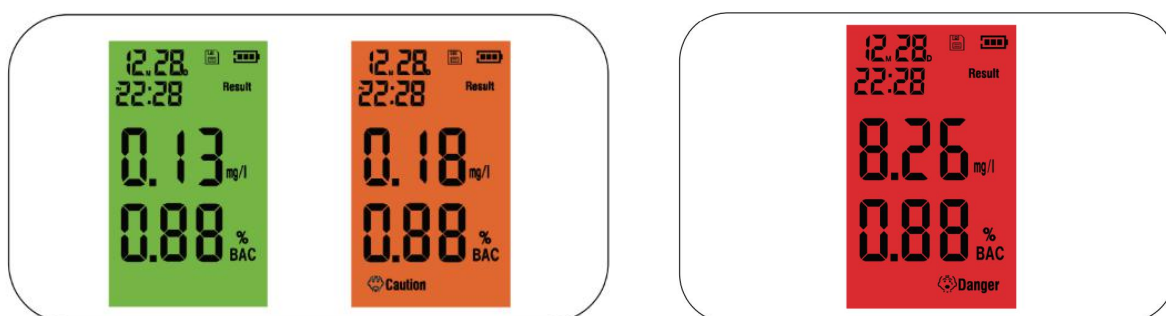
測定/測定結果の表示

- ①電源がオンの状態でウォームアップが完了したのち「Blow」という文字が表示され、10秒のカウントダウンが始まるので、吹き込み口に口を近づけ3～5秒程度息を吹きかけます。

※本製品に使用しているセンサーは、アルコール以外の成分にも反応することがあります。正確に測定するためにも、飲食後しばらく時間を置くか、うがいをしてから測定してください。



- ②測定が完了すると、電子音で結果をお知らせします。検査結果が0.15mg/L以下の場合、画面の色は緑色のままです。結果が0.15mg/L以上0.25mg/L未満の場合、画面に「Caution」と表示され、画面の色がオレンジ色に変化しブザーが鳴ります。0.25mg/L以上の場合「Danger」と表示され、画面の色が赤色になり、ブザーが鳴ります。



測定記録の保存

測定が行われると、自動的に測定日時、測定結果がデバイスに保存されます。結果は最大150件保存され、150件を超える古い結果から新しい測定結果に上書きされます。

測定記録の確認

電源がオンの状態で上ボタンを長押しすると、測定記録確認モードに切り替わります。

上ボタンを短押しすることで直近の測定記録を、下ボタンを短押しすることで過去の測定記録へ遡ることができます。

下ボタンを長押しすることでモードが解除され、測定モードへ移行します。

電源オフ

電源ボタンを長押しすると、電源がオフになります。また、測定結果表示後、10秒間なにも操作を行わない場合、自動的に電源がオフになります。

充電

バッテリー残量が少ない場合、デバイスの電源を入れると約3秒後に電源が自動的にオフになるので充電を行ってください。充電中は、デバイスの側面のライトが赤く点灯し、画面のバッテリーアイコンが左から右に点滅します。充電が完了すると、ライトが消えます。

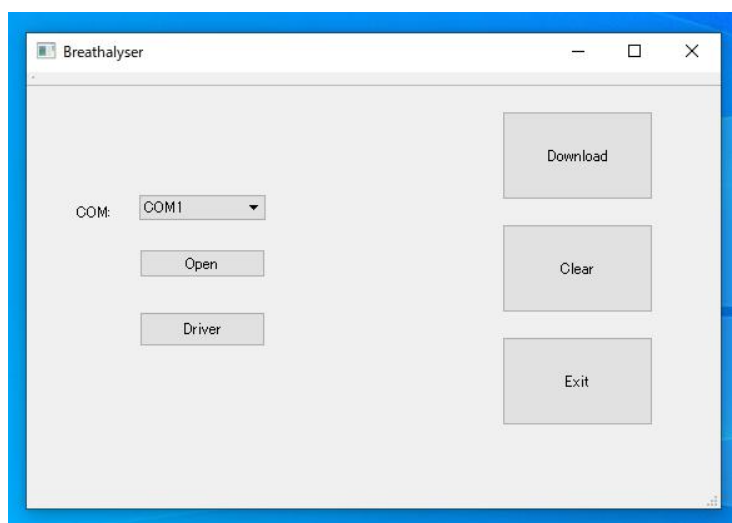
※充電中はデバイスが動作しないため、充電ケーブルを外した状態で測定してください

測定結果のPC出力

- ①デバイスの電源を入れ、Type-CケーブルでPCのUSBポートに接続します。
- ②弊社アプリケーションダウンロードページ (<https://www.bitstrong.co.jp/store/application-dl/>)より、「breathalyzer_BS-ALC-DM177」をクリックしてZIPファイルをダウンロードし、ファイルを解凍してください。
- ③解凍が完了したのち「breathalyzer_BS-ALC-DM177」フォルダ内の「Breathalyzer.exe」をクリックし、アプリを起動してください。

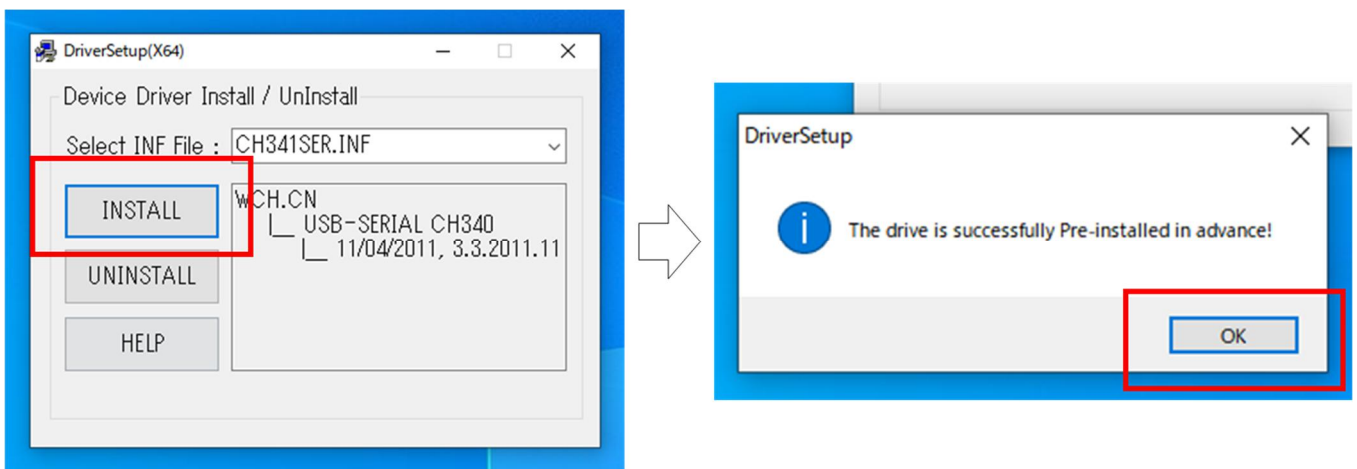
※本製品アプリはWindowsのみに対応しています。

※ファイルの解凍時、ご利用のセキュリティソフトによっては警告や確認のメッセージが表示される場合がございます。弊社ソフトウェアであることを確認し、承認を行ってください。



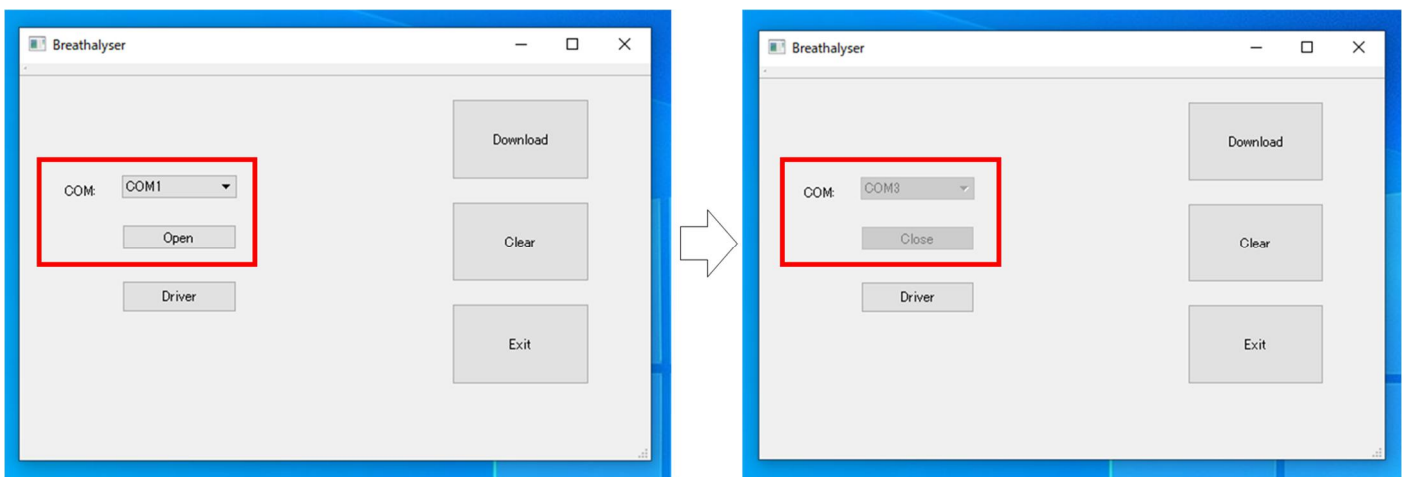
結果の出力

- ④はじめてデータをダウンロードする場合、ドライバをインストールしてください。画面左下の「Driver」をクリックしたのち「INSTALL」をクリックするとインストールが始まるので待機します。
- ⑤しばらくすると「The driver is successfully pre-installed in advance!」という文言がポップアップで表示されるので、「OK」をクリックし、インストールを完了します。

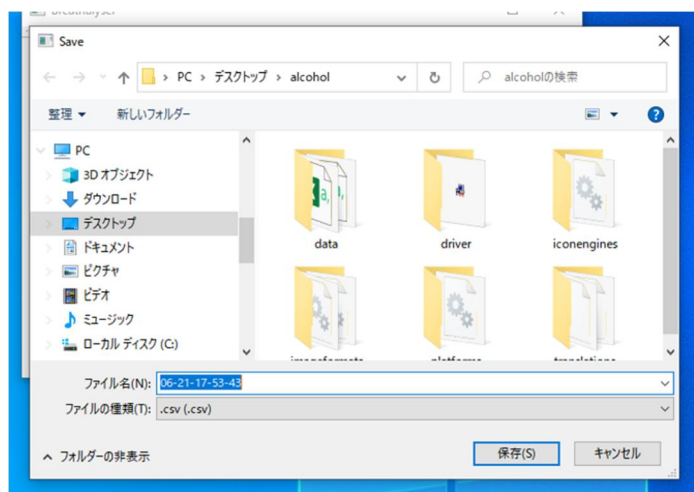


- ⑥「COM」欄からPCと接続しているUSBポート番号「COMx」(xは番号)を選択し、「Open」をクリックし、デバイスのデータをダウンロードする準備をします。

※COM欄を選択する前にデバイスの電源を入れてください。
※COMのポート番号は通常COM1以外に割り振られます。



- ⑦ 「Download」 をクリックし、保存したい場所のフォルダを選択したのち測定記録を保存します。
- ⑧ ダウンロード完了後、該当のcsvファイルをダブルクリックすると測定結果を確認することができます。



	A	B	C	D	E
1	DATE	TIME	MV(mg/l)		
2	00/00	0:00	0		
3	4月16日	7:40	0.61		
4	4月16日	7:41	0.22		
5	6月20日	10:36	0.615		
6	6月20日	10:37	0.565		
7	6月20日	10:39	0.095		
8	6月20日	10:40	0.44		
9	6月20日	10:50	0.23		
10	6月20日	11:00	0.21		

製品仕様

型番	BS-ALC-DM177
センサータイプ	半導体ガスセンサー
データ記録	直近150回分を保存
センサー寿命	約1000回または1年どちらか早い方※
測定範囲	0.01-0.95mg/L
反応時間	約3~10秒
分解能	0.01mg/L
使用温度範囲	-5℃~45℃
保管温度範囲	-20℃~50℃
電源	200mAhリチウムバッテリー
動作電流	150mA
充電方式	DC 5V 1A
本体寸法	32×15×102mm
本体重量	65.5g
ディスプレイ	液晶ディスプレイ

※実験室環境下での理論上のセンサー寿命です。ご使用環境により回数が前後することがあります。

測定結果の表示目安

測定表示	酔い具合	測定表示	酔い具合	測定表示	酔い具合
0.00mg/L	飲みはじめ	0.20mg/L	顔や皮膚が上気 適度な酔い 加減	0.40mg/L	感情が高ぶり多弁になる 行動が大げさになる
0.10mg/L	酔いはじめ	0.30mg/L	適度に酔い 機嫌が良くなる	0.50mg/L	感情の抑制ができなくなる
				0.50mg/L以上	飲みすぎ

故障かな？と思ったら

	考えられる原因	解決方法
電源が入らない	バッテリーの残量が低下している。	充電してください。
	2秒間電源ボタンを長押ししていない。	電源ボタンを2秒間長押しすると、デバイスの電源がオンになります。
2つの測定結果が短時間で大きく異なる ※同一の現象が複数回発生する場合、デバイスを数回振り滞留している空気を取り除いてください。	アルコールを飲んだ後、チェック前の待機時間が十分でない。	正確な検査結果を得るため、チェック前に少なくとも20分間喫煙と飲酒を控えてください。
	大量のアルコールが口の中に残っている。	測定結果を血中アルコール濃度に近づけるため、よくうがいをし、20分後に再度測定を行ってください。
	風のある場所で測定している。	場所を変更して測定を行ってください。
飲酒をしていないのに も関わらずアルコール が検出される	飲食、オーラルケア用品使用、喫煙直後に測定している。	よくうがいをし、飲食後は20分以上経過してから測定を行ってください。
	アルコール除菌剤等のアルコールを含む製品を測定場所近辺で使用している。	屋外等に場所を変更して測定を行ってください。
	においのある場所で測定している。	

ご使用上の注意

- ・飲んだ量にかかわらずお酒を飲んでの運転は、法律で禁止されています。この商品は飲酒運転可否を判断するものではありません。飲んだ量にかかわらずお酒を飲んでの運転は絶対にしないでください。
- ・本器を使用した、呼気中アルコール濃度を人と競うような行為は絶対におこなわないでください。故意にアルコール濃度を高めるような行為をおこなった場合、重大な事故につながるおそれがあります。
- ・分解、改造は絶対におこなわないでください。また水洗いも絶対にしないでください。
- ・過度な衝撃や振動をあたえないでください。故障の原因となります。
- ・次のような場所では保管しないでください。故障や誤動作の原因となるおそれがあります。
 1. 直射日光の当たる場所
 2. 温度、湿度の変化が大きい場所
 3. ほこりの多い場所
 4. 香水や化粧品など強い匂いのある場所
- ・次のような場所では正確に測定できなかつたり、故障や誤動作につながつたりするおそれがあります。
 1. 高温多湿な場所
 2. 低温な場所・風が強い場所
 3. 匂いが強い場所
 4. 空気が汚れている場所
- ・次のようなことはしないでください。故障の原因となります。
 1. 電池の向きを間違える
 2. スプレーなどを本体に吹きかける
 3. タバコの煙を本体に直接かける
 4. 薬品などで本体を拭く

免責事項

本製品がどのように使用されているかにかかわらず、メーカーおよび販売者は法律違反による損害に対して一切の責任を負いません。また、飲酒後の生体反応には個人差があります。本製品により得られたデータは飲酒の有無を判断するための一つの判断材料であり、運転の可否を判断するものではありません。

発売元：株式会社 **ビットストロング**

<https://www.bitstrong.co.jp/>

〒112-0002 東京都文京区小石川2-25-16 小石川パーソナルハウス 2F

お問い合わせ

TEL:[03-3868-5605](tel:03-3868-5605)

FAX:[03-3868-5616](tel:03-3868-5616)

imaging@bitstrong.co.jp

<https://www.bitstrong.co.jp/contact/>